

Locator



Das Programm

Locator v1.2.1

Anzahl Befehle: 3 Wähle Befehl: 0

Grundeinstellungen

Welche Grundeinstellungen?

Wartezeit nach jedem Befehl: 500 ms

Wiederholen nach letztem Befehl: 1 mal

Funktion: Starten no Funktion: Abbruch ESC Transparenz einschalten: Im Vordergrund anzeigen: Code in Box anzeigen: ☒

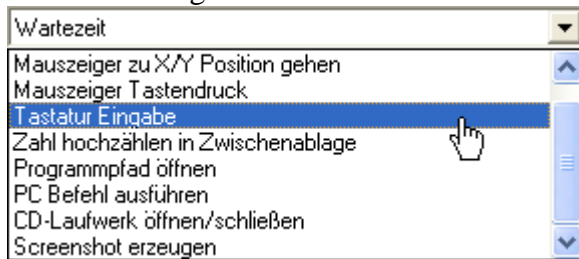
Start Speichern > Neu Laden >

000 - code: 000 wait: 500 loop: 1 start: no stop: ESC
001 - code: 001 wait: 0
002 - code: 001 wait: 0
003 - code: 001 wait: 0

- Anzahl der Befehle wählen, die in einem Durchgang ausgeführt werden
- Auswahl des Befehles
- Befehl auswählen ab Befehl 1 (Befehl 0 ist immer Grundeinstellungen!)
- Grundeinstellungen wählen
- Funktion (Tastenkürzel) zum Starten und Abbrechen wählen
- Eigenschaften wählen (Diese werden nicht gespeichert!)
- Programm starten
- Programm speichern in locator.lct oder in der zuvor geöffneten Datei
- Programm speichern unter
- Anderes Programm laden
- Programm laden von locator.lct oder erneut von der geöffneten Datei
- Neues leeres Programm erstellen
- Codebox
 - Anzeigen des Programmcodes
 - Einfacher Klick → Auswählen eines Befehls
 - Doppelklick → Testen eines Befehls
 - Rechtsklick → Kopieren/Einfügen/Löschen usw.

Befehle für Version 1.2

Befehl 1 oder größer wählen und einen der Befehle nutzen...



000 = Grundeinstellungen

- Wartezeit pro Befehl
- Wie oft Programm wiederholen
- Tastenkürzel für Programm starten/abbrechen (F1 bis F12)
- Programm Eigenschaften wählen (Transparenz, immer im Vordergrund, Codebox anzeigen)

001 = Wartezeit

- Warten bis zum nächsten Befehl

002 = Mauszeiger zu X/Y Position

- Mit dem Mauszeiger zu der Position gehen (X- und Y-Koordinaten)

003 = Mauszeiger Tastendruck

- Linker, Mittlerer oder Rechten Tastendruck betätigen

004 = Tastatur Eingabe

- Tastatureingaben ausgeben z.B. als Buchstaben, Zahlen, Sonderzeichen oder Funktionstasten

005 = Zahl hochzählen in Zwischenablage

- Zahl hochzählen (Startzahl, +Zählerzahl) und in Zwischenspeicher und {CODE5} speichern

006 = Programmpfad öffnen

- Ein externes Programm ausführen (.exe)

007 = PC Befehl ausführen

- Computer sperren/neustarten/herunterfahren/Monitor ausschalten oder Programm beenden
- Maus- und Tastatureingaben sperren/entsperren (Funktioniert nur als Admin oder in WinXP)

008 = CD-Laufwerk öffnen/schließen

- Öffnet ein CD-Laufwerk oder schließt es

009 = Screenshot erzeugen

- Screenshot vom aktuellen Bildschirm erzeugen und als .bmp oder .jpg speichern. (Pfad eingeben! Bei JPEG die Komprimierung eingeben von <10%> bis <100%>)

010 = Pixel Veränderung ¹

- Haltepunkt, bis sich ein Pixel auf dem Bildschirm während der Laufzeit verändert
- Abbruchbedingung: Zwangsabbruch des Haltepunktes nach x sek. (0 = nie abbrechen)

¹ Nur in der Premium Edition vorhanden

SpeicherFormat .lct

Die .lct Dateien werden in diesem Format gespeichert

```
.lct 0000 Locator Version 1.2.1 - by ErasSoft.de - developer: Tino Schuldt  
code:|000|wait:|1000|loop:|0|start:|no|stop:|ESC|  
code:|007|pc:|lockpc|  
code:|007|pc:|screenoff|  
code:|007|pc:|end|  
key:|1380|
```

.lct = Steht am Anfang jeder .lct Datei damit diese Datei zugeordnet werden kann

0000 = Ein Zahlencode der dem Programm besondere Eigenschaften beim Starten geben kann

X000 =
0 - Standardeinstellungen
1 - Programmcode sofort einlesen
2 - Programmcode sofort einlesen und starten

0X00 =
0 - Standardeinstellungen
1 - Transparenz aktiviert
2 - Immer im Vordergrund aktiviert
3 - Transparenz und immer im Vordergrund aktiviert
4 - Codebox ausgeschaltet
5 - Codebox ausgeschaltet und Transparenz aktiviert
6 - Codebox ausgeschaltet und immer im Vordergrund aktiviert
7 - Codebox ausgeschaltet, Transparenz und immer im Vordergrund aktiviert
9 - Programm unsichtbar

000X =
0 - Normal
1 - Basic Farbe (Grün)
2 - Premium Farbe (Blau)
3 - Entwickler Farbe (Rot)

Locator Version 1.2.1 = Locator Version, in dem das Programm erzeugt wurde

by ErasSoft.de = Offizielle Homepage zum Programm

developer: Tino Schuldt = Entwickler des Programmes

code:|000| = Befehl Grundeinstellungen

wait:|1000| = 1000 ms nach jedem Befehl warten

loop:|0| = 0-mal das Programm wiederholen

start:|no| = Programm kann nicht mit einer Taste gestartet werden

stop:|ESC| = Programm mit der ESC Taste abbrechen

key:|1380| = Ein Key der überprüft, ob die erzeugte .lct Datei mit dem Locator Programm gespeichert wurde. Die .lct Datei muss einen gültigen Key besitzen, ansonsten ist die Datei für die Basic Version unbrauchbar. Außerdem ist es damit z.B. möglich in der Basic Version auch gespeicherte .lct Dateien mit allen ihren Funktionen der Premium Editionen zu starten. Wird die Datei mit dem Locator geöffnet und sie enthält Befehle der Premium Edition, dann ist ein Schreibschutz in der Basic Version eingebaut. Für die Premium Edition hat der Key keine große Relevanz.

.lct Format mit dem Locator verknüpfen

Wichtige Hinweise:

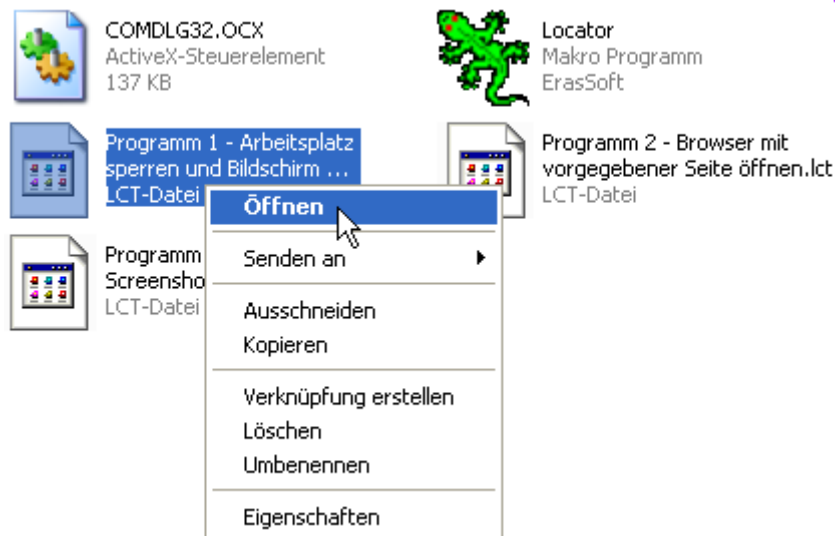
- Das Locator Programm sollte in einem schreibbaren Verzeichnis sein und über eine Verknüpfung gestartet werden!

z.B. in „C:\Locator\Locator.exe“

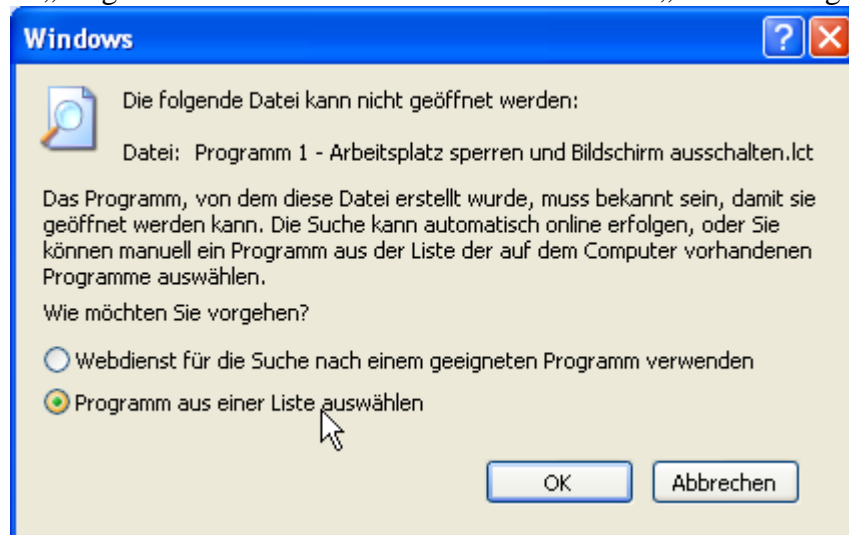
Dieser Ort (Programmpfad) sollte dann nicht mehr geändert werden!

- Bei neuen Updates: Die ältere Version durch die neue Version ersetzen.

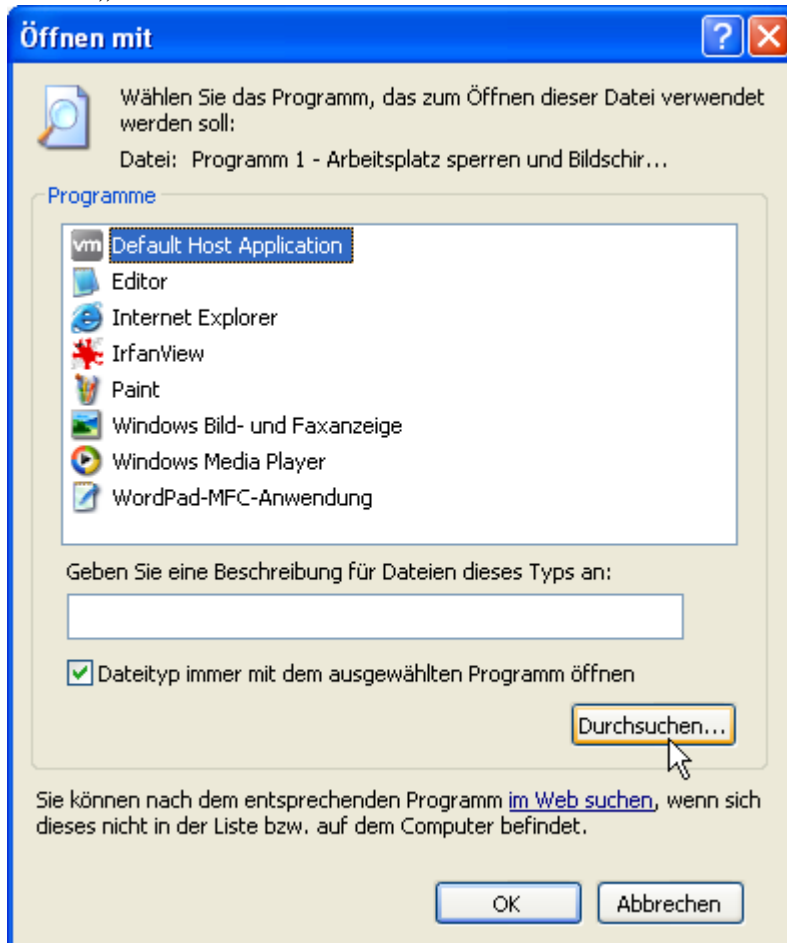
1. Eine .lct Datei auswählen und diese öffnen.



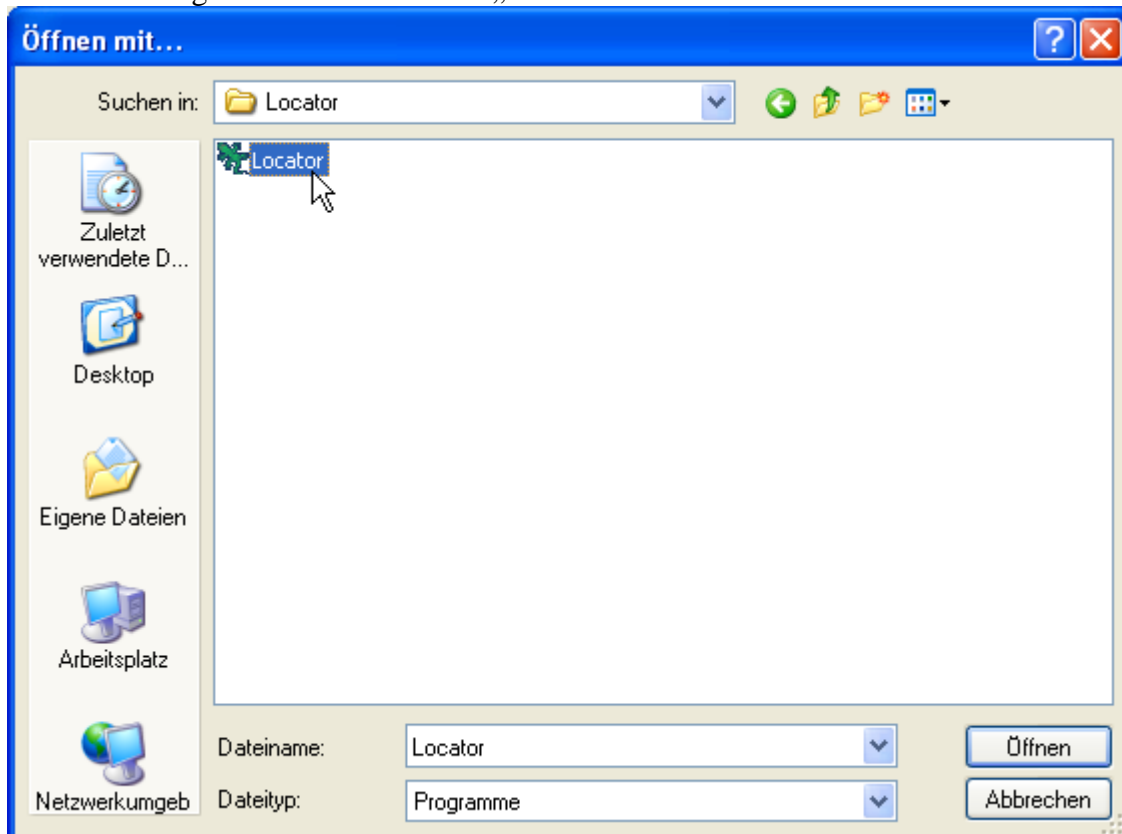
2. „Programm aus einer Liste auswählen“ und mit „OK“ bestätigen.



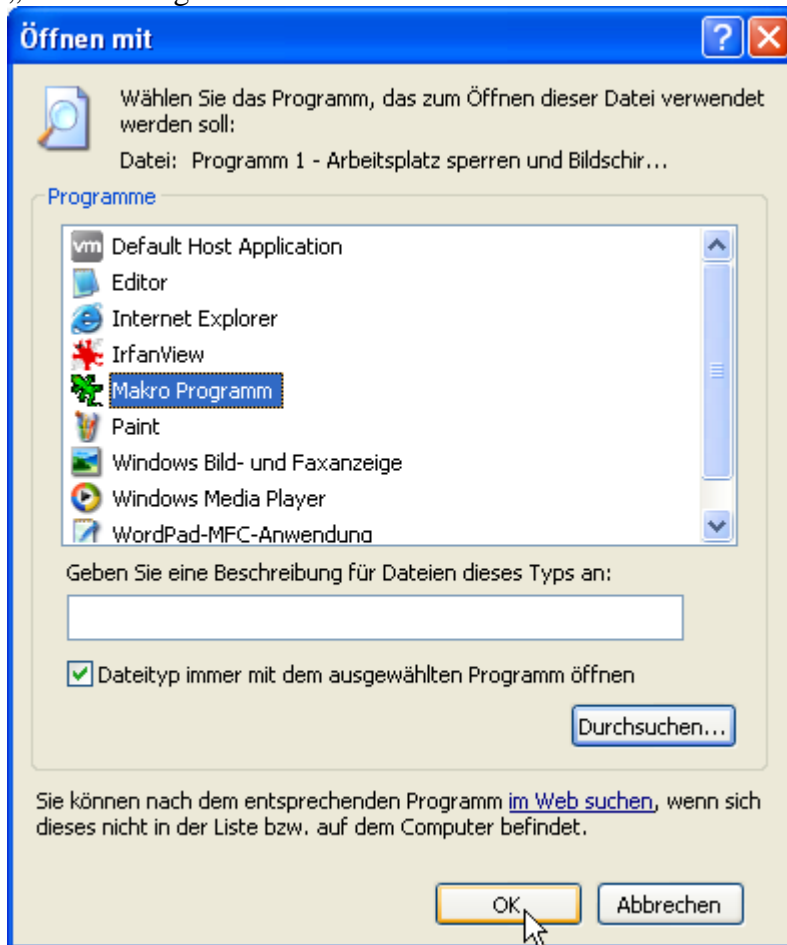
3. Auf „Durchsuchen“ klicken.



4. Locator Programm suchen und auf „Öffnen“ klicken.

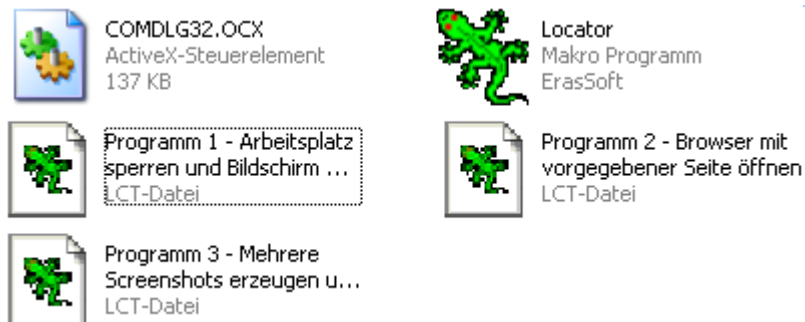


5. Häkchen bei „Dateityp immer mit dem ausgewählten Programm öffnen“ setzen und mit „OK“ bestätigen.



6. Nun sind alle .lct Dateien mit dem Locator verknüpft.

Durch das Starten der .lct Dateien werden diese direkt nach dem Starten ausgeführt.



Credits

Vielen Dank an...

- <http://activevb.de> für die frei verwendbaren Sources
- Gogoph (Philip Kuklis) für die erstellten Grafiken zum Locator
- jeden, der dieses Programm getestet und Verbesserungsvorschläge gemacht hat

Thema: Locator
Verfasser: Tino Schuldt
Datum: 08.02.2013

Homepage: <http://erassoft.de>
Email: info@erassoft.de